

# Rapport de gestion 2025



Agréable | Fiable | Durable



« 2025 restera une année charnière : celle où la résilience de nos collaboratrices et collaborateurs a permis de consolider notre indépendance, de démarrer la modernisation de nos fondations et de prouver que les CJ sont un atout régional indispensable. »



Géraldine Beuchat-Willemin entourée de Rebecca Dougoud et Pierre-André Meyrat

#### Impressum

Conception : FZ Activation  
 Textes : Chemins de fer du Jura  
 Photos : C.J. SA, Antoine Houlmann, DR  
 Réalisation : Centre d'impression Le Pays SA

# Sommaire

<b>1. Introduction</b>	
Message des organes dirigeants	4
Stratégie CJ 2040 : les fondations de l'avenir	6
<b>2. Les chiffres-clés</b>	
Mobilité voyageurs : l'adaptation face aux mutations économiques	7
Fret & services : le dynamisme agricole stabilise les résultats	8
Infrastructure : des investissements structurants pour l'avenir	9
Capital humain & performance : une entreprise solide, sûre et engagée	10
<b>3. Cœur de métier</b>	
Nouvelles rames V : une offre transformée, un confort inédit	11
Ateliers & maintenance : l'excellence technique au service de la performance	12
Innovation & durabilité : optimiser l'interface roue-rail	13
Gestion de parc et projets d'avenir	14
Une exploitation fluide et adaptée aux nouveaux défis	15
Sécurité, incidents & transition ligne 238	16
Harmonisation européenne : un langage commun pour le rail	17
Trafic de marchandises & culture de la sécurité	18
Gare d'Alle : une rénovation d'envergure pour l'Ajoie	19
Cap sur 2026-2028 : les chantiers de Tavannes et Tramelan	21
Renouvellement de voie & superstructure	22
Modernisation des systèmes électriques et de sécurité	23
Pilotage, énergie & administration	24
Cap sur l'avenir	25
<b>4. Route &amp; services</b>	
Transport routier : mailler le territoire malgré les défis	26
Diversification : le lait, le garage et les prestations tierces	27
Collaboration CFF & gestion des ressources humaines	28
Un département moteur, engagé pour la mobilité régionale	29
Une expérience voyageur renouvelée	30
Tourisme & loisirs : innover pour séduire	31
Trains historiques & événements : le patrimoine en fête	32
<b>5. Humain &amp; transformation</b>	
Ressources humaines : stabilité et engagement des talents	33
Formation : investir dans les compétences de demain	34
Prévoyance & bien-être : prendre soin de nos collaborateurs-rices	35
Sécurité & santé : une valeur fondamentale, pas de contrainte	36
Certification OFT & modernisation du système de gestion	37
Informatique : accélérer la transformation numérique	38
<b>6. Gouvernance</b>	
Assemblée générale & actionnariat	39
Conseil d'administration	40
Direction générale & organisation	41
Organigramme	42
Extrait du rapport financier	43
<b>7. Annexes</b>	
Plan de zone	44
Remerciements	45

# Message des organes dirigeants

## 2025 : Consolider l'indépendance et préparer l'avenir

L'exercice 2025 restera gravé comme une année charnière pour les Chemins de fer du Jura. Face à un environnement en mutation, le conseil d'administration et la direction ont placé deux priorités absolues au cœur de leur action : **assurer la pérennité de l'entreprise et garantir son indépendance.**

### Une transition de direction maîtrisée

Cette année a été marquée par le départ, fin août, de Jean-Frédéric Python, que nous tenons à remercier chaleureusement pour son dévouement sans faille. Sa succession a nécessité une mobilisation exceptionnelle de toutes les équipes. Grâce à cet engagement collectif et à une identification totale aux valeurs des CJ, le défi a été brillamment relevé, comme en témoignent des résultats financiers réjouissants. Nous accueillons avec confiance Madame Rébecca Dougoud, qui prend les rênes de la direction générale pour poursuivre la mise en œuvre de notre stratégie.

### Des outils de gestion modernisés

Pour prendre des décisions éclairées, il fallait d'abord assainir et moderniser nos outils de gestion. 2025 a vu la concrétisation de chantiers structurels majeurs : mise en place d'une gestion électronique des données, nouveau plan comptable, épuration de la comptabilité analytique et définition rigoureuse des processus de contrôle des risques. Ces bases solides sont désormais le socle sur lequel nous construisons l'avenir.

### Stratégie et synergies : avancer ensemble

Notre stratégie 2024-2040, articulée autour de trois axes – transport de personnes, transport de marchandises et tourisme & loisirs – demeure plus actuelle que jamais. Les débats du début d'année 2025, notamment suite à des interrogations sur une éventuelle fusion avec *transN*, ont eu le mérite de clarifier notre position : **l'indépendance des CJ est non négociable.** Toutefois, cette indépendance n'exclut pas l'intelligence collective. Des groupes de travail communs sont d'ores et déjà à l'œuvre avec *transN* pour identifier des synergies concrètes (matériel roulant, ateliers, achats, IT, formation). Les premiers résultats de cette collaboration pragmatique sont attendus pour 2026.

### Un modèle unique à préserver

La reprise de la ligne 238 par les CFF et la perte des lignes de bus jurassiennes ont réduit le périmètre historique des CJ. Pourtant, notre entreprise reste un atout régional majeur. Bien plus qu'un simple transporteur, les CJ sont un employeur de confiance, un centre de formation unique pour nos apprentis et un détenteur de savoir-faire rares, salués par des experts externes. Préserver cette multiplicité de missions est essentiel pour l'arc jurassien. Cela requiert des actionnaires et des commanditaires conscients de la valeur économique et sociale de notre activité ferroviaire spécifique.

### Remerciements

Nous exprimons notre profonde gratitude à nos commanditaires (Confédération, cantons) pour leur soutien permanent et leur confiance, notamment lors du financement de nos nouvelles rames.

Enfin, merci à chaque collaboratrice et collaborateur : c'est votre engagement quotidien qui permet aux CJ de traverser les périodes de turbulence et de se projeter vers l'avenir avec sérénité.

**Géraldine Beuchat-Willemin**  
*Présidente du Conseil d'administration*

**Pierre-André Meyrat**  
*Administrateur délégué*



## Rébecca Dougoud

### Directrice générale depuis le 1<sup>er</sup> avril 2026

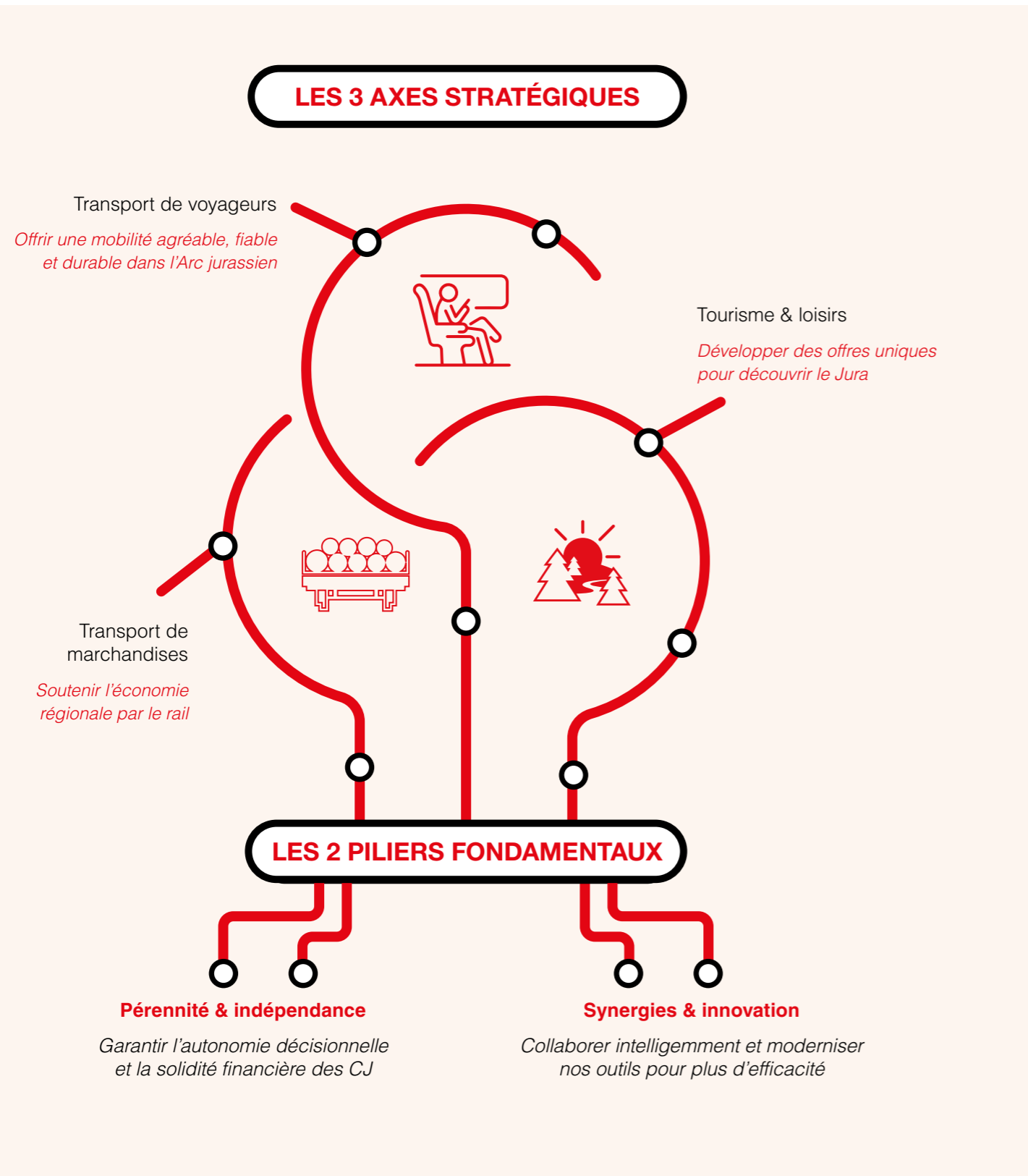
Nommée par le Conseil d'administration, M<sup>me</sup> Rébecca Dougoud a pris la direction générale des CJ au 1<sup>er</sup> avril 2026. Franco-suisse aux origines jurassiennes, elle apporte plus de 30 ans d'expertise en transports publics.

Ancienne directrice de projet aux TL et à l'État de Genève, fondatrice du cabinet CAP Mobilité et responsable de cours Manager TP à la HEIG-VD, elle possède une maîtrise unique des enjeux de mobilité régionale et de la gouvernance intercantonale. Titulaire d'un Master en économie des transports, elle succède à M. Pierre-André Meyrat avec la mission de concrétiser la stratégie 2040.



# Stratégie CJ 2040 :

les fondations de l'avenir



# Mobilité voyageurs :

l'adaptation face aux mutations économiques



Les chiffres-clés :

## Fréquentation globale

**1,58 million**

de voyageurs (-6.3% vs 2024).

Une baisse impactée par le contexte économique (zones industrielles) et la reprise de la ligne 238 par les CFF. Cependant, le trafic de loisirs résiste.

## Patrimoine & loisirs

• Trains historiques: **+22.5%**  
(49 trains privatisés).

• Vélos loués: **+11.1%**

Le tourisme ferroviaire devient un pilier de compensation essentiel.

## Résilience du week-end

**+13.7%** de fréquentation sur la ligne 236 (week-end).

Si les pendulaires diminuent en raison des changements d'habitudes professionnelles, les voyageurs du week-end plébiscitent toujours plus notre offre.

*« Une année de transition où la baisse du trafic pendulaire est contrebalancée par le dynamisme des loisirs. »*

# Fret & services :

le dynamisme agricole stabilise les résultats

Les chiffres-clés :

**Marchandises :**  
**céréales et betteraves, le moteur**

**63 947 tonnes**  
transportées **(+21,2%)**.

Détail : céréales, betteraves, bois.

Une croissance portée par la hausse des betteraves (+27.7%) et des céréales (+35.9%), qui compense largement le recul du bois (-9.2%).

**Transport de lait : la régularité**

**32 358 tonnes**

livrées aux fromageries **(-2,5%)**.

Légère hausse (+4% sur l'industrie).

Un service quotidien fiable, maillon indispensable de la filière lait et fromages AOP jurassiens.

**Gestion des déchets et services annexe : un ajustement conjoncturel**

Déchets : **22 865 tonnes**  
traitées **(-33,2%)**.

Garage : 30 clients externes.

Une baisse significative liée aux rythmes des chantiers Arc Jurassien Déchets. Quant au garage, il confirme sa rentabilité avec une clientèle externe; un mécatronicien breveté renforce l'efficacité du service.

*« Avec plus de 1 200 tonnes supplémentaires sur les ressources naturelles et agricoles, les CJ prouvent leur capacité à diversifier leurs flux fret pour assurer un volume global stable (119 170 t). »*



# Infrastructure :

des investissements structurants pour l'avenir



Les chiffres-clés :

**Effort d'investissement**

**15,3 millions**

investis en 2025.

Un niveau d'investissement soutenu pour le renouvellement du réseau et la modernisation des gares. Plus de 60% du budget consacré au renouvellement de voie et aux installations de sécurité.

**Voie rénovée**

**1 875 mètres**

de voie neuve posés.

Tronçon Les Breuleux – Le Noirmont et secteur Porrentruy – Alle entièrement assainis.

Impact : gain de confort, de vitesse et réduction des coûts de maintenance future.

**Grands projets structurants**

**3 chantiers,**

dont 1 finalisé et 2 à venir.

- **Gare d'Alle:** livrée et opérationnelle (passage inférieur, quais LHand).
- **Gare de Tavannes:** dossier d'approbation validé (début des travaux 2026).
- **Gare de Tramelan:** en phase de planification (début des travaux 2027).

*« Chaque franc investi aujourd'hui dans l'infrastructure est une garantie directe de sécurité, de ponctualité et d'accessibilité pour les voyageurs de demain. »*

# Capital humain & performance :

une entreprise solide, sûre et engagée

Les chiffres-clés :

**Effectif stable**

**181.3 EPT** (+0.4% vs 2024).

Absentéisme : 5,8% = dans la moyenne.

Dans un contexte de transition, les CJ maintiennent leurs emplois et leurs compétences locales. Un employeur de confiance.

**Sécurité et certification**

**5 ans :** durée du renouvellement du certificat de sécurité (CerSec) sans aucune consigne de l'OFT.

Une reconnaissance officielle de la maturité de notre système de gestion de la sécurité (SGS).

**Formation et transmission**

**4 apprentis**

en formation active (commerce, logistique, mécanique, automaticien).

Transmission des savoir-faire rares (maintenance ferroviaire, infrastructure) et formation continue aux nouveaux outils (Windows 11, cybersécurité).

*« La performance des CJ repose avant tout sur l'engagement de ses 187 collaborateurs et une culture de sécurité certifiée pour 5 ans, gage de sérénité pour l'avenir. »*



# Nouvelles rames V :

une offre transformée, un confort inédit

**Fiabilité, confort et intégration réussie des Stadler ABe 671-676**

L'année 2025 marque l'entrée en service commerciale complète de nos six nouvelles rames Stadler de 5<sup>e</sup> génération (ABe 671 à 676). Baptisées *Vouivre*, *Rosette*, *Tatouillard*, *Trotteuse*, *Baitchai* et *Cafignons*, elles sont désormais le visage quotidien de notre réseau.

- Une intégration maîtrisée : après une homologation rigoureuse, ces rames ont parcouru plus de 150 000 km pour certaines. Leur fiabilité immédiate a permis de stabiliser l'offre voyageur malgré un contexte extérieur mouvementé.
- Confort et accessibilité : avec leur plancher bas intégral et leurs espaces dédiés (PMR, vélos, skis), elles répondent aux standards LHand les plus exigeants, renforçant l'inclusion sociale dans l'Arc jurassien.

- Maintenance préventive : dès la première année, les ateliers ont procédé au reprofilage des essieux de la moitié de la flotte, anticipant l'usure grâce à une collaboration étroite avec le département Infrastructure sur l'interaction rail/roue.

## Le saviez-vous ?

L'intégration de ces rames a nécessité 96 journées d'essais et 14 journées de formation spécifiques pour nos mécaniciens, garantissant une maîtrise parfaite des systèmes complexes dès le premier jour d'exploitation.



# Ateliers & maintenance :

l'excellence technique au service de la performance

## Un savoir-faire reconnu au-delà de nos frontières

Derrière chaque départ à l'heure se cache un travail de précision. Nos ateliers ont assuré une maintenance de haut niveau, intégrant la révision des nouveaux matériels tout en prolongeant la durée de vie du parc historique.

### 1. Révisions majeures et prolongation de vie

- **Véhicules historiques:** révision R1 complète effectuée sur les wagons Ua 276, Sb 354, 355 et 366. Ces interventions incluent la reprise des châssis, bogies et essieux, ainsi que le remplacement de roues et d'essieux grâce à notre outillage interne récent.
- **Tiers de confiance:** les TPF nous ont confié la révision complète d'un wagon de service X 998 et celle du train de roulement de leurs ballastières. Une preuve de la compétitivité de nos ateliers.



### 2. Reprofilage des essieux : une activité tierce en hausse

Le tour en fosse Talgo a réalisé **287 reprofilages** en 2025.

- **53 % pour des clients externes:** malgré une stabilisation chez certains partenaires, la fidélité de nos clients tiers confirme la qualité de nos prestations.
- **Activité interne stable:** ce volume garantit la disponibilité et la performance de notre propre matériel roulant.

### 3. Innovations et synergies

- **Synergie TransN:** pour la première fois, nos ateliers ont réalisé le remplacement de bandages sur deux bogies TransN du Littorail, palliant le manque de disponibilité d'autres prestataires.
- **Anti-enrayeurs:** installation de ce système de sécurité sur les véhicules existants (ABt 712, B 752) pour réduire l'usure des roues et améliorer le freinage.

« La réactivité de nos équipes a permis d'absorber une demande externe non planifiée, comme le premier remplacement de bandages pour TransN, tout en maintenant nos standards de qualité internes. Cette synergie concrète confirme que nos ateliers sont un atout pour tout l'arc jurassien »

# Innovation & durabilité :

optimiser l'interface rail/roue

## Un profil de roue CJ développé en interne pour réduire les coûts

La maintenance CJ se positionne comme un moteur d'innovation. En 2025, un travail approfondi mené avec le bureau d'ingénierie Prose a permis d'optimiser le profil des roues et de réduire significativement leur usure.

**Les résultats concrets de cette optimisation:** en adaptant les profils de rail au standard CFF1 et en affinant le profil des roues, nous avons amélioré la surface de contact rail/roue. Les gains de longévité sont mesurables :

**+13%** de durée de vie pour un bogie moteur.

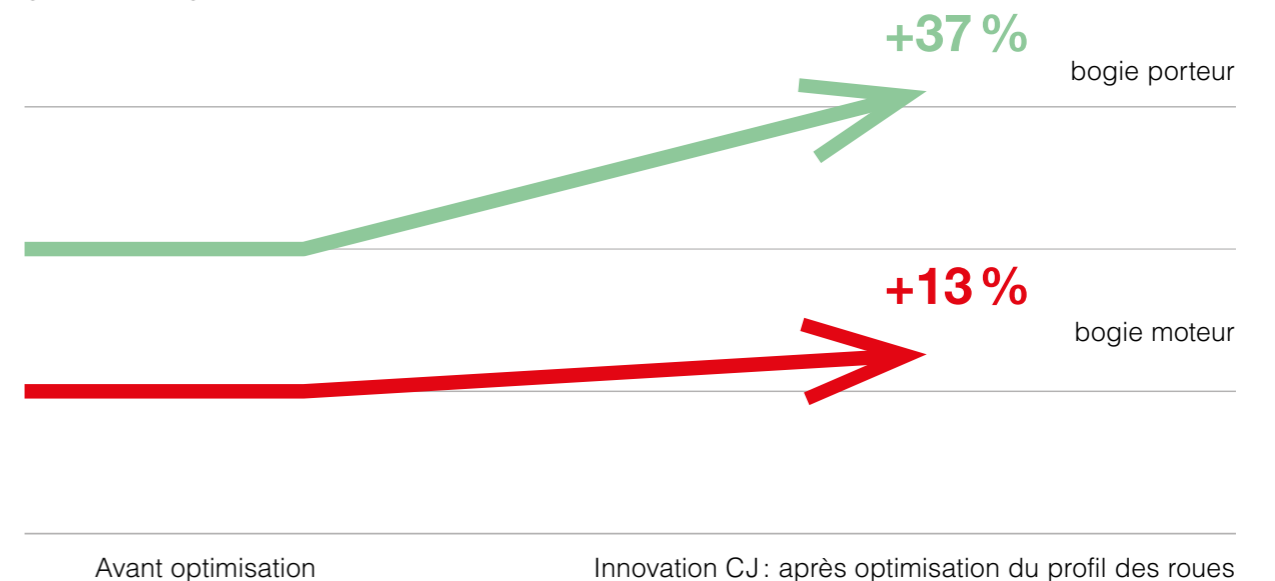
**+37%** de durée de vie pour un bogie porteur.

**Impact économique stratégique:** après trois cycles de révision, cette optimisation permet d'économiser un cycle complet de reprofilage.

**Économie par bogie:** entre CHF 50 000 et 80 000.

Ces résultats confirment l'importance stratégique de l'harmonisation des profils pour la maîtrise durable des coûts de maintenance, un enjeu majeur pour la pérennité de notre entreprise.

gains de longévité



# Gestion de parc

## & projets d'avenir

### Renouvellement stratégique et préparation de la relève

#### 1. Valorisation et cession de matériel

Dans une logique de gestion active de notre parc, plusieurs véhicules en fin de vie ou excédentaires ont été cédés :

- **Vente au MOB:** cinq motrices Be 651 à 655 (rames IV) ont été vendues avec succès. Le transport par route des quatre premières rames a démontré notre capacité logistique.
- **Autres cessions:** des wagons plats (FCs) ont rejoint l'Italie, tandis que des véhicules de service (X, Ua) ont trouvé preneurs en Belgique et en France (Baie de Somme).
- **Opportunités:** les voitures-pilote et intermédiaires associées sont désormais disponibles pour de potentiels repreneurs.

#### 2. Projet « Dépôt II » à Saignelégier

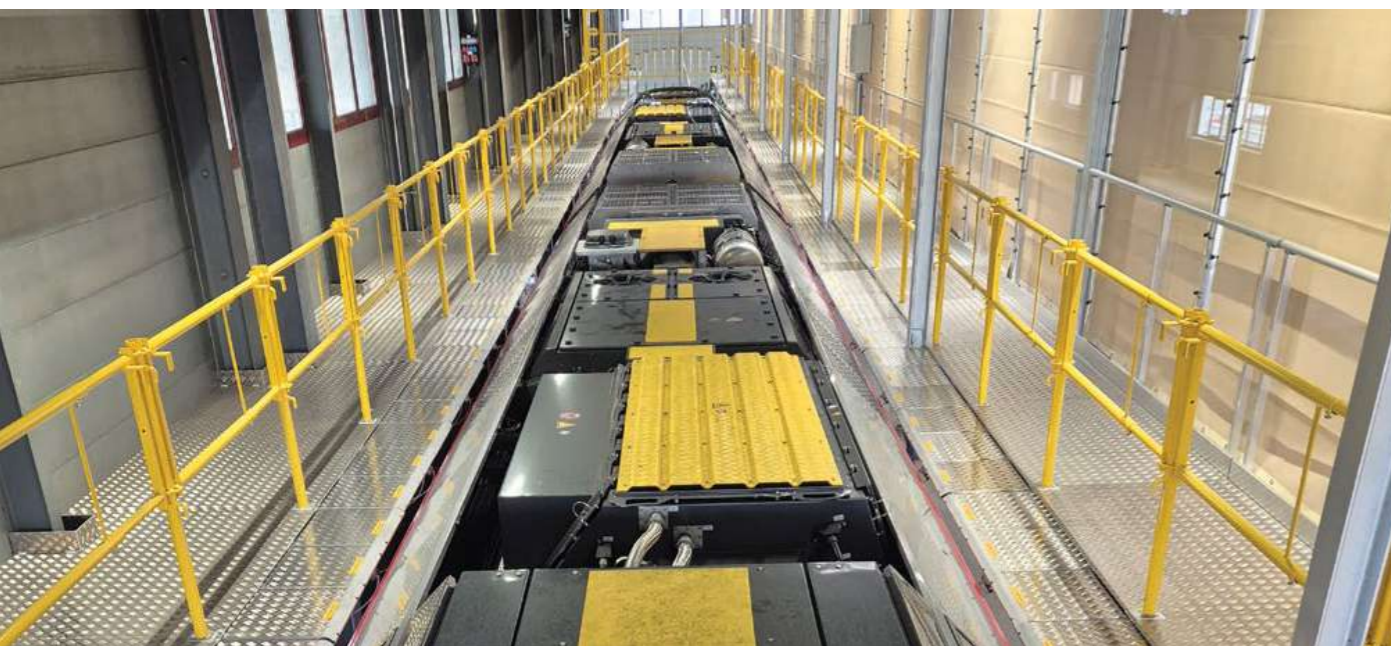
Anticipant la fermeture de la gare de Tramelan (2027-2028) pour rénovation, le transfert d'activités vers Saignelégier est en marche :

- **Nouvelles installations:** mise en service d'une installation de visite de toiture sur la voie 17 et aménagement de locaux (bureaux, stockage) dans des containers.
- **Adaptations techniques:** système de vidange des WC fixes (voies 13 et 14) et livraison d'outillages (élévateur, machines de nettoyage).
- **Sécurité:** mise aux normes des lignes de contact (rétractables) et des zones de travail.

#### 3. Développement des compétences

Le département a massivement investi dans la formation :

- **7 nouveaux mécaniciens** formés et brevetés (Catégories B100, Bi, A40 VN).
- **18 journées d'examens** périodiques OCVM et 31 visites médicales réalisées.
- **Transfert de compétences:** formation de 3 examinateurs CFF Voyageurs et 1 examinateur CFF INFRA dans le cadre du transfert de la ligne 238.



# Une exploitation fluide

## & adaptée aux nouveaux défis

### Circulaires, ordres d'exploitation et intégration des rames V

L'exploitation 2025 a bénéficié de la fiabilité des nouvelles rames, mais est restée tributaire de facteurs externes. Travaux CFF, conditions météorologiques et incidents de tiers ont nécessité une adaptation constante de nos équipes pour minimiser l'impact sur les voyageurs.

#### 1. Diffusion des dispositions journalières

Afin de garantir une diffusion rapide et efficace des dispositions relatives à l'exploitation, **177 circulaires** ont été publiées en 2025 (contre 237 en 2024), marquant un retour à une certaine normalité. Celles-ci se répartissent comme suit :

- **68** pour la mise en marche de trains spéciaux (manifestations, offres touristiques, campagne betteravière).
- **94** liées aux travaux ou à l'entretien de l'infrastructure.
- **15** relatives à la mise en service ou à la descente de nouvelles installations.

Par ailleurs, **471 ordres d'exploitation (OE)** ont été publiés, dont 150 concernent les besoins en transports de l'infrastructure et 321 l'organisation de la production du trafic marchandises.

### 2. Conduite de l'exploitation et matériel roulant

Stadler (**ABe 671 à 676**) a transformé le quotidien de l'exploitation. Au-delà de leur fiabilité technique, ces nouveaux trains offrent une **capacité d'accueil accrue** et réduisent significativement les temps d'arrêt en gare grâce à leurs portes larges et leur plancher bas LHand. Cette efficacité opérationnelle a permis de mieux absorber les pics de fréquentation, notamment lors des grands événements estivaux, tout en maintenant un haut niveau de ponctualité malgré les aléas externes.

### 3. Sécurité des circulations

L'activité de sécurité reste soutenue avec l'établissement de **3361 checklists** (+1,1% vs 2024). Ces documents couvrent :

- La protection des chantiers sur et aux abords des voies.
- La gestion des dérangements et pannes techniques.
- Le franchissement sécurisé des passages à niveau conventionnés.



# Sécurité, incidents

## & transition ligne 238

### Gestion des risques et transitions opérationnelles

#### 1. Accidents et perturbations

Le département a traité **33 dossiers de contentieux** (contre 43 en 2024), dont plusieurs actes de vandalisme.

**Point d'attention:** une recrudescence d'incidents a été observée sur le tronçon routier à La Chaux-de-Fonds, principalement due à des refus de priorité ou à l'inobservation de la signalisation par les automobilistes.

#### 2. Impact des facteurs externes

Les difficultés d'exploitation sur les lignes CFF voisines (Vallée de Tavannes, Vallon de Saint-Imier) impactent la qualité de notre offre. Toutes les dispositions sont mises en œuvre pour minimiser ces désagréments. Les nombreux remplacements de trains (travaux CFF), les travaux routiers (Tramelan – Les Breuleux) et les chantiers sur la ligne 238 (Porrentruy – Bonfol) ont nécessité des adaptations d'horaires et une vigilance accrue sur les correspondances.

#### 3. La ligne 238 : une transition réussie vers les CFF

La reprise de l'exploitation voyageurs (TRV) par CFF Voyageurs sur la ligne 238 est effective depuis le 14 décembre 2024.

- **Rôle des CJ:** les CJ conservent leur rôle de gestionnaire d'Infrastructure. Le centre de gestion du trafic de Tramelan assure la conduite des opérations et la sécurité sur l'axe Porrentruy-Bonfol.
- **Bilan:** la transition s'est déroulée avec succès grâce à une collaboration étroite sur les processus. La cadence horaire a été augmentée dans le cadre du RER Jura.
- **Matériel:** les véhicules historiques 181 et 182 ont été retirés du service après une longue carrière fidèle.



# Harmonisation européenne :

## un langage commun pour le rail

### Refonte des prescriptions de circulation et exigences STI-OPE\*

#### 1. Contexte et enjeux

Une refonte complète des prescriptions de circulation a été menée en 2025 pour répondre aux exigences d'harmonisation européenne (STI-OPE), simplifiant ainsi le trafic transfrontalier.

#### 2. La nouvelle prescription « GI IOP »

Les prescriptions suisses (PCT) sont remplacées par la nouvelle norme **GI IOP** (Gestionnaires de l'Infrastructure du réseau InterOpérable).

- **Collaboration inédite:** ce livret de procédures a été promulgué conjointement par 9 gestionnaires d'infrastructure (CFF, BLS, SOB, CJ, TPF, transN, etc.).
- **Clarté:** regroupement des exigences européennes et nationales en un document unique, simplifiant l'exploitation pour tous les utilisateurs du réseau à voie normale.
- **Uniformité:** les dispositions locales sont désormais publiées de manière commune, assurant une cohérence totale sur le réseau suisse.



\* STI-OPE: Spécifications Techniques d'Interopérabilité – Exploitation et Gestion du trafic

# Trafic de marchandises

## & culture de la sécurité

### Un fret dynamique et des exercices grandeur nature

#### 1. Une mobilisation constante pour le fret

La direction reste pleinement mobilisée pour la pérennisation du trafic marchandises, notamment le transport de déchets (Arc jurassien déchets) soutenu par l'OFT et les cantons.

#### Détail des flux 2025 :

- **Betteraves:** collaboration avec Trans Rail AG. Chargement centralisé à Alle. 1040 wagons transportés (+23% vs 2024), soit 117 680 tonnes brutes. Utilisation d'une locomotive Re 456 louée et formation spécifique des équipes.
- **Bois (CFF Cargo):** 81 dessertes réalisées, acheminant 203 wagons (10 619 tonnes) grâce à une forte demande.

#### 2. Gestion des risques et exercices de sécurité

L'amélioration constante des processus d'intervention est validée par des exercices réguliers avec les services de secours :

**8 février et 21 juin 2025:** exercices SIS et Jeunes Pompiers à Alle Cargo Centre-Ajoie.

**15-17 octobre 2025:** exercices avec les pompiers professionnels de Bienne sur les nouvelles rames et le wagon de secours des CJ à Tramelan.

**27 octobre 2025:** exercices près des voies avec le SIS de Tramelan.

*« Entre l'harmonisation européenne des prescriptions, la gestion fine des transitions d'exploitation (ligne 238) et le maintien d'un fret dynamique, le département gestion du trafic affirme son rôle de régulateur essentiel pour la sécurité et la cohérence du réseau jurassien. »*



# Gare d'Alle :

## une rénovation d'envergure pour l'Ajoie

### 13 millions de CHF pour moderniser l'infrastructure et l'accessibilité

#### 1. Un chantier multidisciplinaire réussi

Le projet de réaménagement de la gare d'Alle et du secteur Cornoline (km 4.236 – 4.469) a constitué le temps fort de l'année 2025. Profitant d'une **interruption totale du trafic de 15 semaines** (du 24 juin au 6 octobre), les équipes ont mené des travaux complets.

#### Les réalisations majeures :

- **Génie civil et ferroviaire:** dépose et reconstruction intégrale de la voie, terrassements, nouveau coffre, drainages et pose d'une couche d'étanchéité en enrobé avec pré-ballastage.
- **Ligne de contact (LC):** remplacement complet (23 nouveaux mâts, 776 mètres de fil de contact et câble porteur). Création d'un poste de distribution composé de 6 interrupteurs télécommandés depuis le centre de gestion du trafic (CGT) de Tramelan.

- **Ouvrages d'art:** réfection complète du pont sur la Cornoline et construction d'un passage inférieur (PI) pour piétons et vélos, améliorant la sécurité et la connectivité locale.

- **Accessibilité (LHand):** création de deux nouveaux quais conformes de 100 mètres, équipés de marquises (60 m) et de zones voyageurs couvertes.

- **Sécurité et biodiversité:** renouvellement de 5 passages à niveau (dont 2 de type Infundo) et installation d'une tour à hirondelles.

#### 2. Finalisation et mise en service

La gare a été rendue à l'exploitation ferroviaire le **7 octobre 2025**, permettant le transit immédiat des trains voyageurs et des convois de betteraves chargées à Alle Cargo Centre-Ajoie. Des travaux de finitions (bourrage, soudures, caméras, éclairage, garde-corps, aménagement de la zone d'accueil avec mobilier urbain) ont été réalisés sous exploitation entre octobre et décembre.



# Cap sur 2026-2028 :

## les chantiers de Tavannes et Tramelan

1 875 mètres de voie neuve  
posée en 2 mois

### 1. Gare de Tavannes : un projet conjoint CJ/CFF Calendrier:

Le projet « Gare de Tavannes » vise la rénovation complète des installations et la mise en conformité LHand, mené en étroite collaboration avec les CFF.

- Début des travaux : septembre 2026.
- Interruption de trafic : environ 1 an entre Tavannes et Tramelan (offre assurée par bus).
- Mise en service : septembre 2027.

### Configuration future:

- **Voie 1 (métrique):** pour le trafic CJ (Tavannes – Le Noirmont), avec un quai de 115 m.
- **Voies 2 et 3 (normale):** pour le croisement des convois CFF (Sonceboz – Moutier), avec quais de 115 m.
- **Intermodalité:** un quai commun voyageurs CJ/CFF avec une marquise de 60 m et un passage inférieur reliant le nord au sud de la gare.
- **Fret:** une zone marchandises CJ (2 voies de chargement de 85 m/95 m + boucle de 90 m) pour le transbordement des déchets.

**Note technique:** L'interconnexion 3 rails (voie normale/métrique) a été abandonnée pour des raisons de complexité et de coût, mais les emprises sont conservées.

### 2. Gare de Tramelan : vers la transformation

Le dossier de procédure d'approbation des plans (PAP), composé de près de 100 documents, a été déposé à l'OFT le 14 mai 2025.

### Avancement:

- mise à l'enquête publique réalisée (août-septembre 2025) avec traitement de deux oppositions. L'examen d'exhaustivité technique de l'OFT (43 points) et les retours OFEV/Canton de Berne (65 points) ont été intégrés pour mi-novembre.

### Prochaines étapes:

- décision d'approbation des plans (DAP) attendue pour l'automne 2026. Début des chantiers : début 2027. Mise en service : fin 2028.

*Gare de Tavannes :*

*Début des travaux : septembre 2026*

*Mise en service : septembre 2027*

*Gare de Tramelan :*

*Approbation des plans attendue pour automne 2026*

*Début des travaux prévu : début 2027*

*Mise en service : 2028*

Chantier de renouvellement de voie entre Porrentruy et Alle. Un effort technique majeur pour garantir la sécurité et la pérennité du réseau pour les 30 prochaines années.

# Renouvellement de voie

## & superstructure

### Maintenir la qualité du réseau

#### 1. Renouvellement de voie: Porrentruy – Alle

Sur le tronçon km 1.852 – 3.727, un chantier complet a été mené de mai à novembre 2025.

- **Travaux d'infrastructure:** terrassement, confection d'un nouveau coffre, drainages, planie et pose d'une couche d'étanchéité en enrobé. Création d'un bassin de filtration de 250 m<sup>2</sup> au km 2.888 pour l'épuration des eaux.
- **Génie ferroviaire:** entre début août et mi-septembre, 1875 mètres de voie ont été posés, ballastés et bourrés, incluant soudures et neutralisation.
- **Finitions:** réfection de 50 têtes de fondations LC, renouvellement des mises à terre et restitution des terres aux exploitants.

#### 2. Autres tronçons rénovés

- **Les Breuleux – Le Noirmont (Forêt Les Peux):** renouvellement intégral de la voie et de la ligne de contact (km 19.872 – 21.574). Travaux réalisés durant l'interruption de mai à août (terrassement, nouveau coffre, 1702 m de voie).
- **Fondeval (St-Brais):** remplacement de la superstructure (rails, traverses, ballast) sur plus de 300 mètres.
- **La Chaux-de-Fonds:** remplacement de 400 m de superstructure entre le tronçon rail/route et la fin du quai est.

#### 3. Dangers naturels et ouvrages d'art

- **Stabilisation:** entre juillet et septembre 2025, stabilisation d'un glissement de terrain à Vendlincourt (clous et filet plaqué).
- **Inspection:** contrôle quadriennal de 275 ouvrages d'art (ponts, tunnels, murs) en collaboration avec un bureau spécialisé pour anticiper les besoins de maintenance.



# Modernisation des systèmes

## électriques et de sécurité

#### 1. Ligne de contact (LC) et sous-stations

- **Réseau voie normale:** remplacement de 2255 m de fil de contact et câble porteur entre Bellevue et La Chaux-de-Fonds Est, incluant la pose d'isolateurs silicone nouvelle génération.
- **Réseau voie métrique:** changement de contrepoids (chaîne vers ferraille/inox), pose d'appareils de contrôle de position des interrupteurs, et remplacement de pièces usées sur tout le réseau. Un interrupteur LC automatique a été posé en gare de Saignelégier pour éviter les perturbations lors des manœuvres.
- **Sous-station d'Orange:** les installations obsolètes ont été remplacées par un nouveau bâtiment préfabriqué en béton, mis en service de nuit pour assurer la continuité de l'alimentation.

#### 2. Installations de sécurité (IS) et signalisation

- **Gare de Alle:** renouvellement complet des IS et télécommande depuis Tramelan. Les CJ possèdent désormais le plus grand **Eurolocking** au monde en fonction sur cette ligne.
- **Autres projets:** assainissement des passages à niveau Virgile-Rossel et Otaux à Tramelan. Remplacement des circuits de voie 12V par des compteurs d'essieux en gare de Combe-Tabellon.
- **ZBMS (ZSI)\*:** mise en service de la gare des Bois et adaptations des tolérances. Le tronçon Tramelan – Tavannes sera équipé lors du renouvellement des IS (2026-2027).

\* **ZBMS (ZSI)\*:** de l'allemand: contrôle de la marche des trains pour voies métriques et spéciales



### 1. L'outil « état du réseau »

Mis à jour chaque année en avril, le rapport « État du réseau » est l'instrument de pilotage essentiel pour la direction et les responsables d'installations.

- **Méthodologie:** les infrastructures sont classées par état (CE1 à CE5, de meilleur à plus critique).
- **Périmètre:** ouvrages d'art, voie ferrée, courant de traction, sécurité, basse tension, installations d'accueil et véhicules d'infrastructure.
- **Enjeu:** ce document permet de budgétiser, planifier et prioriser les renouvellements. La voie ferrée demeure l'élément le plus sensible, nécessitant des investissements ciblés et continus.

### 2. Production d'énergie et développement durable

- **Photovoltaïque:** une nouvelle centrale de 12,3 kWc a été installée sur la toiture de la gare de La Cibourg. Elle a produit 8,87 MWh depuis sa mise en service en janvier 2025, alimentant les installations de la gare et réinjectant le surplus dans le réseau Viteos.

- **Biodiversité:** des aménagements spécifiques (tour à hirondelles à Alle, gestion des abords de voie) ont été intégrés aux chantiers pour préserver la faune locale.

### 3. Administration et procédures

- **Permis de construire tiers:** depuis 2025, un processus formalisé traite les demandes de tiers situés à moins de 50 m des voies CJ. Plus d'une trentaine de dossiers ont été analysés.

- **Procédures d'approbation (PAP):** en 2025, 7 dossiers PAP ont été envoyés à l'OFT, 6 décisions d'approbation des plans (DAP) ont été reçues et 5 contrôles de charges ont été clos.

Classe d'état	Description	Mesures de renouvellement	Transition de classe
<b>CE1 état neuf</b>	Installation neuve ou à l'état neuf qui ne présente que des <b>écarts de substance non significatifs</b> ou qui ne présente <b>aucun écart de substance</b> (dommages causés par l'usure/usure).	aucune	<1.75 état neuf
<b>CE2 bon</b>	L'installation présente des écarts de substance <b>sans préjudice pour l'exploitation</b> à brève échéance..	aucune	1.75-2.24 état neuf à bon
			2.25-2.74 bon
			2.75-3.24 bon à suffisant
<b>CE3 suffisant</b>	L'installation présente des écarts de substance <b>susceptibles de perturber l'exploitation</b> et/ou engendrant des coûts consécutifs s'ils ne sont pas résolus.	aucune	3.25-3.74 suffisant
			3.75-4.24 suffisant à mauvais
			4.25-4.74 mauvais
<b>CE4 mauvais</b>	L'installation présente des écarts de substance <b>susceptibles de perturber l'exploitation</b> et/ou engendrant des <b>coûts consécutifs élevés</b> s'ils ne sont pas résolus.	Planification et réalisation de travaux de renouvellement ordinaires	4.75-4.99 mauvais à insuffisant
			5.00 insuffisant
<b>CE5 insuffisant</b>	L'installation présente des écarts de substance susceptibles <b>d'impacter directement l'exploitation</b> et <b>exigeant des mesures</b> pour garantir une exploitation sans restriction.	Programmation de mesures ou mesures immédiates év.	5.00 insuffisant

### 1. ArcExpress et le 3<sup>e</sup> rail (Glovelier – Delémont)

Le projet structurant **ArcExpress** vise à renforcer la fréquence et la connexion des réseaux.

- **Avancement des études:** la première phase d'études a été rendue publique, permettant à l'association ArcExpress de documenter le projet. La deuxième phase, centrée sur l'analyse de risque résiduel et la faisabilité technique de la circulation de trains à voie étroite sur infrastructure à voie normale (3<sup>e</sup> rail), est en cours.

- **Objectif:** démontrer la sécurité et l'exploitation viable d'un tel système pour obtenir les autorisations nécessaires. Les conclusions sont attendues en 2026.

### 2. Le Noirmont Sous-la-Velle

Un nouveau point d'arrêt est prévu pour desservir la zone de développement économique. Mise à l'enquête en avril, construction prévue dès fin 2026 pour une mise en service fin 2026.

*« Avec des chantiers majeurs livrés (Alle), des projets structurants en marche (Tavannes, Tramelan) et un outil de pilotage affiné, le département infrastructure pose les bases d'un réseau fiable et durable pour les 30 prochaines années »*



# Transport routier :

## mailler le territoire malgré les défis

### Lignes régulières, transports scolaires et adaptations aux travaux

#### 1. Lignes régionales : adaptation et résilience

L'année 2025 a été marquée par de nombreux travaux routiers et ferroviaires nécessitant des adaptations constantes.

- **Ligne 22.121 (St-Imier – Chasseral):** exploitée avec une cadence estivale (3 courses/jour, week-ends et jours fériés, mai-octobre) et une cadence hivernale « Snow-bus » (décembre-mars). La fréquentation estivale a été satisfaisante, tandis que l'hiver a souffert d'un manque de neige. Le financement reste un défi, assuré pour 2024-2025 par le Parc Régional Chasseral, l'association Jb.B et les CJ.
- **Ligne 22.123 (St-Imier – Hôpital – Villeret):** intégrée au transport régional de voyageurs (TRV) depuis 2024. Elle offre une liaison « court parcours » soit un prix avantageux pour les habitants de Villeret et les usagers de l'hôpital.
- **Ligne 22.131 (St-Imier – Tramelan):** malgré d'importants travaux routiers dans le secteur Mont-Tramelan, l'horaire modifié a parfaitement répondu aux besoins des élèves et pendulaires, grâce notamment à des courses doublées aux heures de pointe.

#### 2. Transports scolaires: une offre maintenue et étendue

Les CJ assurent plusieurs transports scolaires essentiels à la vie des communes :

- **Les Breuleux:** maintien du service minibus piloté par le Canton du Jura. Le chauffeur assure également des prestations de maintenance sur le réseau ferroviaire (polyvalence CJ).
- **Les Savagnières:** nouveau bus scolaire entre Les Savagnières et St-Imier mis en place dès janvier 2025 pour répondre à la croissance du nombre d'élèves.
- **Les Bois:** nouveau transport scolaire reliant Le Peu-Claude et Les Prailats à l'école des Bois. Liaison ferroviaire assurée pour les élèves du Boéchet se rendant au Noirmont.
- **Ressources humaines:** la conduite est assurée par un mix de chauffeurs CJ, de chauffeurs du Funisolair (St-Imier) et de collaborateurs auxiliaires, essentiels pour combler les pics d'activité.



# Diversification :

## le lait, le garage et les prestations tierces

#### 1. Transport du lait: une régularité à toute épreuve

Le transport du lait reste une activité historique et stratégique pour les CJ.

- **Flotte et performance:** les quatre camions dédiés ont roulé toute l'année sans problème notoire. Le renouvellement récent du parc véhicule porte ses fruits, notamment avec un rendement accru du camion 3 essieux.
- **Volumes:** les quantités transportées montrent une efficacité accrue pour MOOH. On note une légère diminution du lait de fromagerie (-0.9%) pour FDS, compensée par une nouvelle prestation supplémentaire assurée dès juin pour la Fromagerie Des Franches-Montagnes (FDFM) au Noirmont.
- **Impact économique:** un maillon indispensable de la filière lait et AOP jurassienne, assurant un lien quotidien entre les producteurs et les fromageries.

#### 2. Atelier/garage: ouverture réussie aux tiers

L'ouverture du garage aux clients externes confirme sa rentabilité et sa pertinence stratégique.

- **Effectif et compétences:** l'équipe est maintenue (1 chef mécanicien, 1 mécatronicien breveté, 1 mécanicien, 1 apprenti). M. Mathieu Steinegger a récemment obtenu un brevet supplémentaire, renforçant l'efficacité du service.

- **Activité tierce:** plus d'une trentaine de clients externes font appel à nos services pour la maintenance et la réparation de véhicules utilitaires.

- **Perspective:** ce secteur d'activité est en développement et constitue un levier de diversification important pour l'avenir, valorisant le savoir-faire technique des CJ au-delà de notre propre flotte.



« Le Département Transport Routier rassemble une équipe de collaborateurs motivés qui, jour après jour, relèvent le défi de la mobilité régionale. Malgré les tensions sur le marché du travail, nous garantissons un service fiable, grâce à la polyvalence de nos équipes et à une gestion rigoureuse de nos ressources. »

# Collaboration CFF

## & gestion des ressources humaines

### 1. Remplacement des trains CFF : un partenariat actif

L'année 2025 a été riche en engagements pour assurer les remplacements de trains CFF (RT), notamment lors de travaux d'infrastructure.

- **Systèmes de déclenchement:** deux dispositifs sont en place : une alarme pour les remplacements d'urgence (intrusions, pannes) et des demandes d'offres pour les travaux planifiés.
- **Lignes assurées:** les CJ ont assuré des liaisons telles que « Biemme – Boujean », « Colombier – Travers », « Glovelier – Porrentruy » ou « Neuchâtel – Gorgier ».
- **Bénéfices:** ces prestations permettent d'engager nos bus des services accessoires, de rompre la monotonie de certaines lignes régulières et de renforcer la collaboration avec les TPF (Transports Publics Fribourgeois).

### 2. Ressources humaines : défis et solutions

Le département fait face à des défis structurels communs à toute la branche du transport public.

- **Pénurie de chauffeurs:** le manque de personnel qualifié (bus et camions) en Suisse, particulièrement en régions isolées, inquiète les transporteurs. Une réflexion sur le système de recrutement est en cours.
- **Gestion des auxiliaires:** pour garantir la totalité des prestations, le recours à de nombreux collaborateurs auxiliaires est devenu structurel. Cela implique une gestion administrative supplémentaire.
- **Formation:** l'augmentation de l'informatique embarquée dans les véhicules oblige le personnel à se perfectionner continuellement, tant sur le plan technique qu'administratif.

# Un département moteur,

## engagé pour la mobilité régionale

### 1. Bilan 2025 : résilience et adaptation

Malgré un contexte mouvementé (travaux, pénurie de personnel, fluctuations météorologiques), le Département Transport Routier a rempli sa mission de service public avec diligence.

- **Continuité de service:** 100 % des prestations garanties grâce à la flexibilité des équipes et au soutien des auxiliaires.
- **Diversification:** le succès du garage ouvert aux tiers et la stabilité du transport de lait prouvent la pertinence de notre modèle multi-activités.
- **Collaboration:** le partenariat avec les CFF et les TPF s'est renforcé, positionnant les CJ comme un acteur clé de la mobilité intermodale dans l'Arc jurassien.

### 2. Perspectives 2026

- **Recrutement:** poursuite des efforts pour attirer et former de nouveaux chauffeurs (permis D, C).
- **Flotte:** suivi de la performance des nouveaux véhicules et étude de renouvellement complémentaire.
- **Offre:** adaptation continue des horaires en fonction des travaux routiers et des besoins scolaires évolutifs.
- **Garage:** développement commercial de l'activité tiers pour augmenter le taux d'occupation de l'atelier.



# Une expérience voyageur

## renouvelée

### Des locaux modernes, un conseil personnalisé et une fréquentation résiliente

#### 1. Les nouveaux locaux de Saignelégier: un an après

Inaugurés au printemps 2024, les nouveaux locaux du service clientèle à Saignelégier ont pleinement tenu leurs promesses durant l'année 2025.

- **Confort et discrétion:** l'introduction d'un deuxième guichet a été plébiscitée par la clientèle, offrant plus de calme pour les conseils personnalisés et réduisant significativement les temps d'attente.
- **Accessibilité totale:** le guichet est ouvert 365 jours par an et est entièrement accessible aux personnes à mobilité réduite (PMR). Il permet non seulement l'achat de billets CJ, mais aussi de titres nationaux/internationaux et des opérations de change.
- **Fréquentation:** malgré la hausse continue des achats en ligne, la fréquentation physique des guichets reste stable, signe que le conseil humain et la proximité restent des valeurs sûres pour nos voyageurs.

#### 2. Évolution de la fréquentation: des tendances contrastées

L'analyse des flux 2025 met en lumière des mutations structurelles dans les habitudes de déplacement:

- **Baisse du trafic pendulaire:** les gares desservant des zones industrielles (Breuleux, Le Noirmont, Tramelan-dessous) subissent un recul marqué, particulièrement aux heures de pointe. Ce phénomène est lié au contexte économique régional (impact des taxes douanières US sur l'industrie locale) et à la semaine de travail en moins sur l'année 2025.
- **Boom du week-end et du tourisme:** à l'inverse, le trafic de loisirs est en forte hausse: **+13,7%** sur la ligne 236 et **+7%** sur la ligne 237 le week-end. Les efforts de promotion touristique portent leurs fruits.
- **Transport routier:** mêmes tendances: baisse sur les lignes industrielles, mais hausse de **34%** sur les lignes à vocation touristique.



# Tourisme & loisirs :

## innover pour séduire

### De nouvelles expériences uniques pour découvrir les Franches-Montagnes

#### 1. Nouvelles offres lancées en 2025

Pour répondre à la demande croissante de loisirs combinés, le service clientèle a développé deux offres phares cette année :

- **Le « Powerbike » (lancé en août 2025):** une offre clé en main pour les entreprises (team building) et les groupes. Elle combine un parcours sur engin mi-vélo électrique / mi-moto à travers les Franches-Montagnes, la visite du Musée du Ski et de la Fromagerie, et le retour en train.
- **L'offre « Spa & Train »:** en collaboration avec le Jura Sport & Spa Resort (Centre de Loisirs des Franches-Montagnes), cette formule cible la clientèle locale et les jours de météo capricieuse. Elle inclut une carte journalière CJ illimitée + une entrée aux spas du centre sportif.

#### 2. Adaptation de l'offre « trottinette »

L'offre historique de location de trottinettes (existante depuis 20 ans) fait l'objet d'un plan de relance pour la saison à venir :

- **Nouveautés:** adaptation avec la carte « Tchani », démarchage proactif des écoles, proposition d'« arrêts découvertes » sur le parcours et campagne de communication ciblée sur les réseaux sociaux.
- **Cible:** écoles, familles, groupes d'adolescents et adultes.



# Trains historiques & événements :

## le patrimoine en fête

### 1. Un engouement record pour le patrimoine ferroviaire

Les activités liées aux trains historiques ont le vent en poupe en 2025, confirmant l'attractivité de notre matériel d'époque.

- **Trains privés:** le nombre de trains privés (vapeur et électrique) a augmenté de 31%, passant de 26 à 34 trains.
- **Fréquentation:** le taux de remplissage moyen de ces trains privés a bondi de 39%, passant de 46 à 64 voyageurs par train.
- **Trains publics:** la capacité des trains à vapeur publics est à son maximum, satisfaisant une demande constante pour les voyages nostalgiques et thématiques.

### 2. Participation aux grands événements régionaux

Les CJ sont des acteurs incontournables des grandes manifestations populaires de l'Arc jurassien, offrant une alternative de transport durable et festive.

- **Marché-Concours de Saignelégier:** transport de milliers de visiteurs avec des trains supplémentaires dédiés. Une expérience qui fidélise de nouveaux voyageurs occasionnels.
- **Le Chant du Gros:** présence active avec des offres de transport spécifiques pour relier les festivaliers au site de l'événement.
- **Impact image:** ces événements sont des vitrines idéales pour promouvoir le transport public auprès d'un public jeune et familial, qui pourrait l'utiliser au quotidien.



# Ressources humaines :

## stabilité et engagement des talents

### Un effectif stable, des mutations internes et un recrutement adapté

#### 1. Effectif et mouvements 2025

Dans un contexte de transition et de défis économiques, les CJ maintiennent un cap social stable.

- **Effectif total 181.3 EPT**, soit 187 collaborateurs-rices.
- **Mouvements:** l'année a enregistré 22 arrivées et 23 départs de collaborateurs fixes et d'apprentis. Ce turnover maîtrisé témoigne d'un climat social apaisé.
- **Mutations internes:** la polyvalence est encouragée. Trois opportunités de mutation ont été saisies en 2025: deux mécaniciens de locomotives sont devenus opérateurs ferroviaires/employés techniques, et un chargé de projets a muté comme juriste à la direction.

#### 2. Recrutement et profils

Les 22 arrivées ont concerné des métiers clés et diversifiés :

- **Cadres et administration:** 1 administrateur délégué, 1 chef des finances, 1 comptable, 1 chef service clientèle.
- **Technique et exploitation:** 1 ingénieur matériel, 3 employés de maintenance, 2 constructeurs de voies, 1 opérateur ferroviaire, 1 apprenti logisticien.
- **Soutien:** 2 gestionnaires administratifs, 1 assistant technique, 1 stagiaire processus qualité.

### 3. Gestion des services auxiliaires

Comme les années précédentes, les secteurs du transport par bus, du convoyage de lait et de la maintenance ont fait appel à du personnel auxiliaire pour lisser les pics d'activité et compenser les absences, garantissant ainsi 100% des prestations.



# Formation :

## investir dans les compétences de demain

### 1. La sécurité : prérequis de toute formation

La sécurité est la priorité absolue. Chaque nouveau collaborateur ou apprenti suit systématiquement une formation de sensibilisation à la sécurité au travail. Les nouveaux chefs de groupe bénéficient d'un module adapté à leur fonction de management.

### 2. Cours techniques et spécifiques

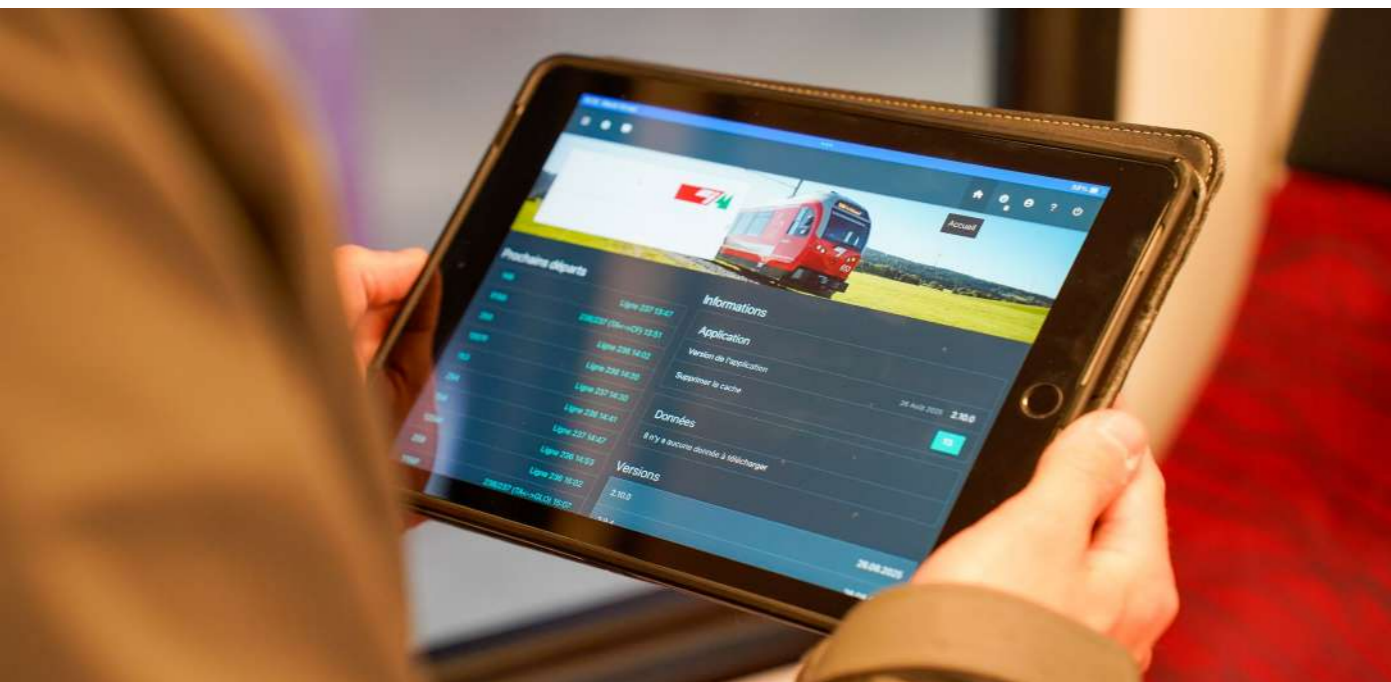
En 2025, un large éventail de cours a été dispensé pour maintenir l'expertise technique et adapter les compétences aux nouveaux outils :

- **Sécurité et conduite**: cours OACP (35 participants), permis de machiniste (2), protecteur, chef-sécurité, manipulation interrupteurs LC.
- **Technique ferroviaire**: formation approfondie Eurolocking (2), caractéristique courant de traction (17), montage de ligne de contact (5), interaction véhicule-voie (3).
- **Numérique et gestion**: cybersécurité (1), OneNote (18), Word (1), cours d'anglais (1), conduite d'équipe (2).
- **Divers**: brevet fédéral diagnosticien (1), cariste (2), pont roulant (1), secourisme (journée SSST).

### 3. Apprentissage et relève

Les CJ poursuivent leur engagement dans la formation professionnelle initiale, garantissant la transmission de savoir-faire rares dans l'arc jurassien.

- **4 apprentis sont actuellement en formation**: Employé de commerce, logisticien de stockage, mécanicien sur véhicules lourds, monteur-automaticien.
- **Réussite**: les 2 apprentis de dernière année ont obtenu leur CFC avec succès (logisticien, monteur-automaticien).
- **Nouveauté**: un nouveau métier sera ouvert à l'apprentissage dès 2026, renforçant notre vivier de compétences.



# Prévoyance & bien-être :

## prendre soin de nos collaborateurs·rices

### 1. Symova : des taux de couverture en hausse

La Compagnie est affiliée à la fondation collective LPP Symova. Grâce à un bon rendement des placements en 2025, les indicateurs de santé financière de la prévoyance sont au vert :

- **Taux de couverture Fondation Symova**: **120.73 %** (contre 118.03 % en 2024).
- **Taux de couverture Caisse de prévoyance CJ**: **114.5 %** (contre 110.33 % en 2024).
- **Nouveauté 2025**: introduction du plan à choix pour les employés de 45 ans et plus. Ils peuvent désormais choisir de cotiser 1 % ou 2 % de plus pour bonifier leur épargne de vieillesse, avec un avantage fiscal direct.
- **Sensibilisation**: une séance d'information annuelle a été organisée pour le personnel (3 piliers, certificat de prévoyance, EPL, rachats).

### 2. Gestion des absences et santé

**Taux d'absentéisme global**: **5.80 %**, restant **stable** par rapport à 2024.

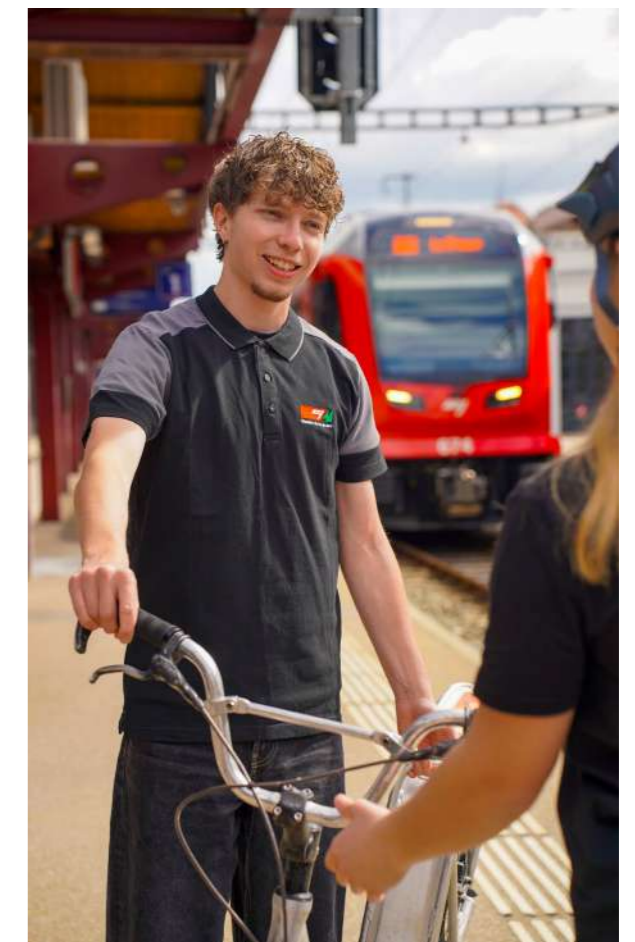
#### Détail:

- **maladie**: 3.99 % (+0.12 pts), avec une diminution des cas courts et longs, mais une persistance des cas de durée intermédiaire.
- **accidents professionnels**: 0.85 % (-0.27 pts), en baisse constante.
- **accidents non professionnels**: 0.95 % (+0.6 pts), en légère hausse due à quelques cas de longue durée.

**Action sociale**: l'entreprise poursuit une stratégie de communication proactive avec le personnel absent et favorise le retour progressif au travail via des adaptations temporaires de tâches. Aucune réadaptation sur un nouveau poste n'a été nécessaire en 2025.

### 3. Renouvellement des uniformes

Un projet de modernisation a été mené avec un groupe de représentation du personnel. La commande est désormais simplifiée via une plateforme en ligne, offrant un outil plus efficace pour l'habillement des équipes.



# Sécurité & santé :

une valeur fondamentale, pas de contrainte

## Une culture de sécurité renforcée et certifiée pour 5 ans

### 1. Philosophie et engagement

«La sécurité n'est pas une contrainte, c'est une valeur.» Cette conviction guide les actions quotidiennes. En 2025, l'engagement a porté sur l'identification des risques, l'évaluation des mesures et l'adaptation permanente des pratiques, avec l'implication active de chaque collaborateur.

### 2. Analyse des accidents 2025

L'année 2025 a recensé 12 accidents au total, dont 9 véritablement liés aux activités CJ. Chaque événement a été analysé pour en tirer des enseignements :

- **Causes humaines:** dans 5 cas, le non-respect d'une règle a été central. Dans 3 cas, c'est l'absence ou l'imprécision d'une consigne qui a joué.

- **Facteurs organisationnels et environnementaux:** 3 accidents liés à des lacunes ergonomiques ou à la conception des postes. 2 autres influencés par les conditions climatiques.

- **Objectif:** comprendre chaque accident pour qu'il ne se reproduise plus.

### 3. Audits de sécurité internes

14 audits internes ont été réalisés en 2025 :

- **Résultats:** 12 audits ont obtenu un taux de réussite **supérieur à 90 %**, confirmant la bonne application des mesures.

- **Points d'attention:** 2 audits (chez des prestataires externes) ont présenté un taux < 90%. Des actions correctives ont été mises en place immédiatement pour clarifier les exigences.



# Certification OFT

& modernisation du système de gestion

## 1. Audit OFT 2025 : un succès majeur

En 2025, les CJ ont réussi avec brio l'audit périodique de l'Office fédéral des transports (OFT) pour le renouvellement du certificat de sécurité (CerSec) et de l'agrément de sécurité (AgSec).

- **Résultat:** renouvellement obtenu pour 5 ans sans aucune consigne !

- **Reconnaissance:** les auditeurs ont salué la dynamique de l'entreprise, la structuration du SGS, l'implication de la direction et du conseil d'administration ainsi que l'usage des outils numériques (Optimiso, M-Files).

- **Points d'amélioration:** 8 indications et 6 constatations spécifiques (gestion des actifs/fournisseurs) ont été notées et sont en cours de traitement.

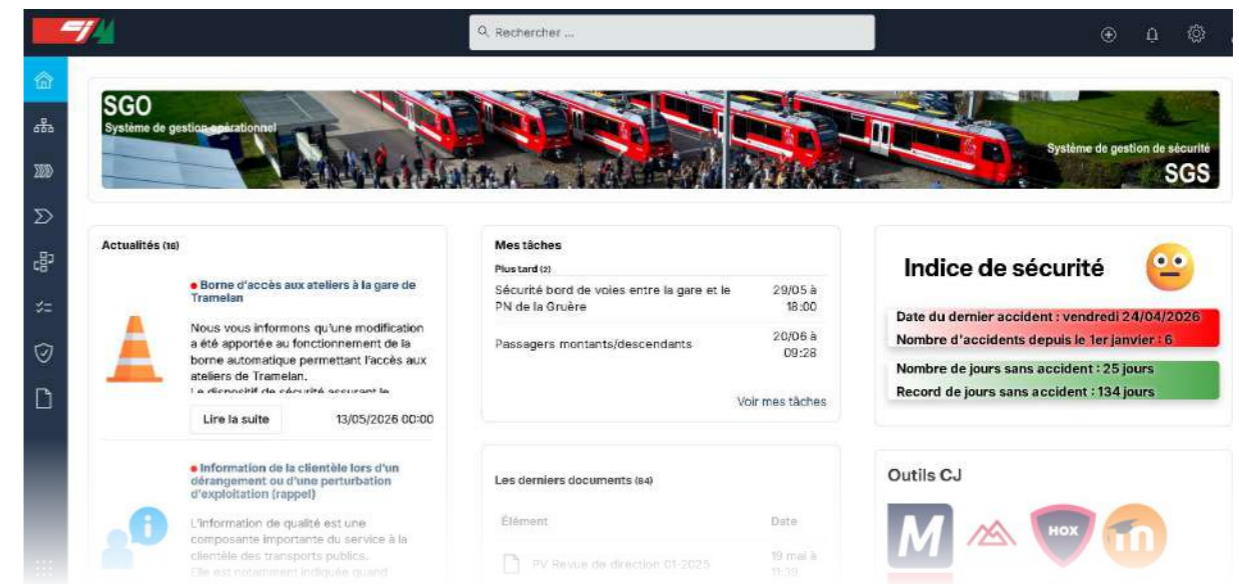
## 2. Système de Gestion de la Sécurité (SGS)

Le SGS a franchi une nouvelle étape grâce à la digitalisation :

- **Optimiso:** utilisé pour structurer et suivre les processus. La nouvelle page d'accueil offre une vue d'ensemble sur les tâches, l'indice sécurité et les actualités. 121 processus, 183 procédures et 374 documents RSQE y sont intégrés.

- **M-Files:** gestion électronique des documents. Le coffre RSQE et la pyramide documentaire sont opérationnels, garantissant que chaque collaborateur accède toujours à la version valide des documents.

- **Bénéfice:** une centralisation qui permet une vision claire des risques, des non-conformités et des mesures d'amélioration, alignée avec les exigences européennes.



# Informatique :

## accélérer la transformation numérique

### Infrastructure, cybersécurité et outils d'exploitation

#### 1. Infrastructure et parc Informatique

L'année 2025 a été marquée par des chantiers structurants pour moderniser le socle technologique des CJ :

- **Migration Windows 11:** l'intégralité des postes de travail a été migrée vers Windows 11, anticipant la fin du support de Windows 10. Le parc matériel a été homogénéisé pour plus de performance.
- **Réseau et Wi-Fi:** remplacement complet des systèmes Wi-Fi internes pour une couverture et une fiabilité accrue. Travaux sur la fibre optique interne pour renforcer la redondance intersites.
- **Mobilité:** l'acquisition de nouveaux équipements mobiles a été reportée à 2026 pour être couplée à la mise en place d'un système de gestion (MDM) plus sécurisé.

#### 2. Cybersécurité : une priorité stratégique

Face à l'évolution des menaces, les CJ ont renforcé leur posture de défense :

- **Détection et réponse:** mise en place de mesures de surveillance continues (24/7) et de solutions de gestion de conformité.
- **Sensibilisation:** formations au phishing et microformations en ligne pour les collaborateurs.
- **SGSI (système de gestion de la sécurité de l'information):** élaboration de la politique de sécurité des systèmes d'information (PSSI) et d'une dizaine de directives, en partenariat avec d'autres entreprises de transport suisses. Validation prévue en 2026.

### 3. Systèmes d'exploitation et digitalisation

- **SAEIV (système d'aide à l'exploitation):** intégration complète des nouvelles rames V. Mise en conformité avec les standards nationaux SID4PT (Swiss Location ID et Journey ID) pour une information voyageur harmonisée et fiable.
- **Gestion électronique des documents (GED):** révision des flux factures et courrier (finances/chancellerie) avec M-Files. Déploiement opérationnel prévu pour le S1 2026.
- **Outils:** déploiement d'Optimiso pour la gestion des processus et des risques, offrant une interface intuitive pour tous les collaborateurs.

« Avec un effectif stable, une sécurité certifiée pour 5 ans sans réserve et une infrastructure informatique modernisée, les CJ disposent des fondations humaines et technologiques solides pour accompagner leur développement stratégique. »

# Assemblée générale

## & actionnariat

### Une démocratie actionnariale active et représentative

#### 1. La 81<sup>e</sup> assemblée générale ordinaire

L'assemblée s'est tenue le 16 juin 2025 à Tramelan sous la présidence de M<sup>me</sup> Géraldine Beuchat-Willemin.

Participation: elle a réuni 27 actionnaires, représentant 97 196 actions sur un total de 108 500, soit un quorum de 89 %.

#### Décisions majeures :

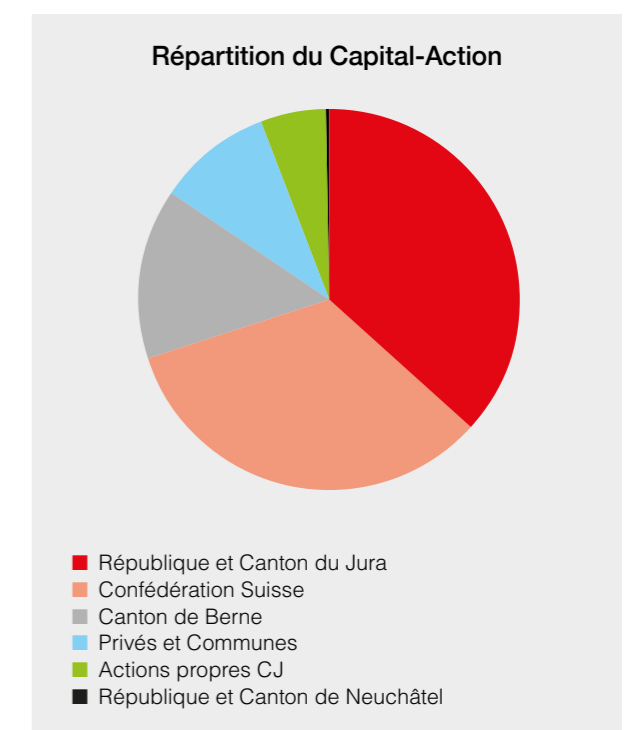
- Approbation du rapport de gestion, des comptes et du bilan 2024.
- Prise d'acte des prélèvements et dotations aux réserves légales (infrastructures, TRV, marchandises).
- Décharge accordée aux administrateurs pour leur gestion.
- Désignation de la fiduciaire PwC S.A., à Neuchâtel pour la révision des comptes de l'exercice 2025

### 2. Répartition du Capital-Actions

Le capital social des Chemins de fer du Jura SA s'élève à **CHF 10850000**, réparti comme suit :

Actionnaire	Part du capital
République et Canton du Jura	36.71 %
Confédération Suisse	33.39 %
Canton de Berne	14.46 %
Privés et Communes	9.80 %
Actions propres CJ	5.57 %
République et Canton de Neuchâtel	0.07 %
<b>TOTAL</b>	<b>100 %</b>

Note : Les actions propres (5.57 %) résultent de la transformation des actions au porteur en actions nominatives. Elles sont conservées sans contrepartie financière et servent notamment à récompenser les départs en retraite.



# Conseil d'administration

## Une gouvernance collégiale et compétente au service de la stratégie.

### Composition du Conseil (mandat en cours)

**M<sup>me</sup> Géraldine Beuchat-Willemin** (Présidente)  
*Mandat*: depuis 2020 (échéance 2026).  
*Délégation*: Canton du Jura.  
*Profil*: Cheffe d'entreprise. Administratrice (Thermobois SA).

**M. Pierre André Meyrat** (Vice-Président)  
*Mandat*: depuis 2023 (échéance 2026).  
*Délégation*: Canton de Vaud (pour les intérêts régionaux).  
*Profil*: Administrateur (TPR, tl).

**M. François Gatabin** (membre)  
*Mandat*: depuis 2023 (échéance 2026).  
*Profil*: Expert indépendant.

**Mme Nathalie Guex** (membre)  
*Mandat*: depuis 2019 (échéance 2026).  
*Délégation*: Canton de Berne.  
*Profil*: Collaboratrice scientifique (Direction des travaux publics BE).

**M. Jean-Daniel Jeanneret** (membre)  
*Mandat*: depuis 2022 (échéance 2025).  
*Délégation*: Canton de Neuchâtel.

*Profil*: Conseiller communal, membre comités OuestRail / ArcExpress.

**M. Charles Juillard** (membre)  
*Mandat*: depuis 2023 (échéance 2026).  
*Délégation*: Canton du Jura.  
*Profil*: Conseiller aux États, Président ArcExpress, Administrateur (Casino du Jura, etc.).

**M. Jean Christophe Schwaab** (Membre)  
*Mandat*: depuis 2019 (échéance 2025).  
*Profil*: Vice-syndic, Administrateur (Retraites populaires, Télélavaux), Membre Comcom.

### Commissions du Conseil

Pour traiter les dossiers en profondeur, le Conseil s'appuie sur trois commissions spécialisées:

**Commission des finances:**  
 présidée par M. Pierre André Meyrat.

**Commission d'organisation:**  
 présidée par M. Jean Christophe Schwaab.

**Commission de rémunération:**  
 présidée par M. François Gatabin.

Rémunération du CA: Les indemnités forfaitaires annuelles et de séances pour l'exercice 2025 s'élèvent à **CHF 149000**.



# Direction générale

## & organisation

## Une équipe de direction engagée pour la mise en œuvre opérationnelle

### La direction générale

Depuis septembre 2025, la direction générale a été assurée (ad interim) par: Pierre André Meyrat, en vue de la succession de M. Jean-Frédéric Python au 1<sup>er</sup> avril 2026, par la nomination de M<sup>me</sup> Rebecca Dougoud.



### Les Chefs de Département et de Service (au 31.12.2025)



**Juriste:**  
 M. Arthur Chapatte



**Département Transport Ferroviaire (DTF):**  
 M. Jean-Pascal Droz



**Département Gestion du Trafic (DGT):**  
 M. Laurent Droz



**Département Infra-structure (INFRA):**  
 M. Ivan Perrin



**Département Transport Routier (DTR):**  
 M. Christian Oppliger



**Service Ressources Humaines (RH):**  
 Mme Valérie Stalder



**Service Clientèle (SC):**  
 M. Laurent Voirol



**Service Sécurité et Santé (SEC):**  
 M. Jean-Philippe Croset

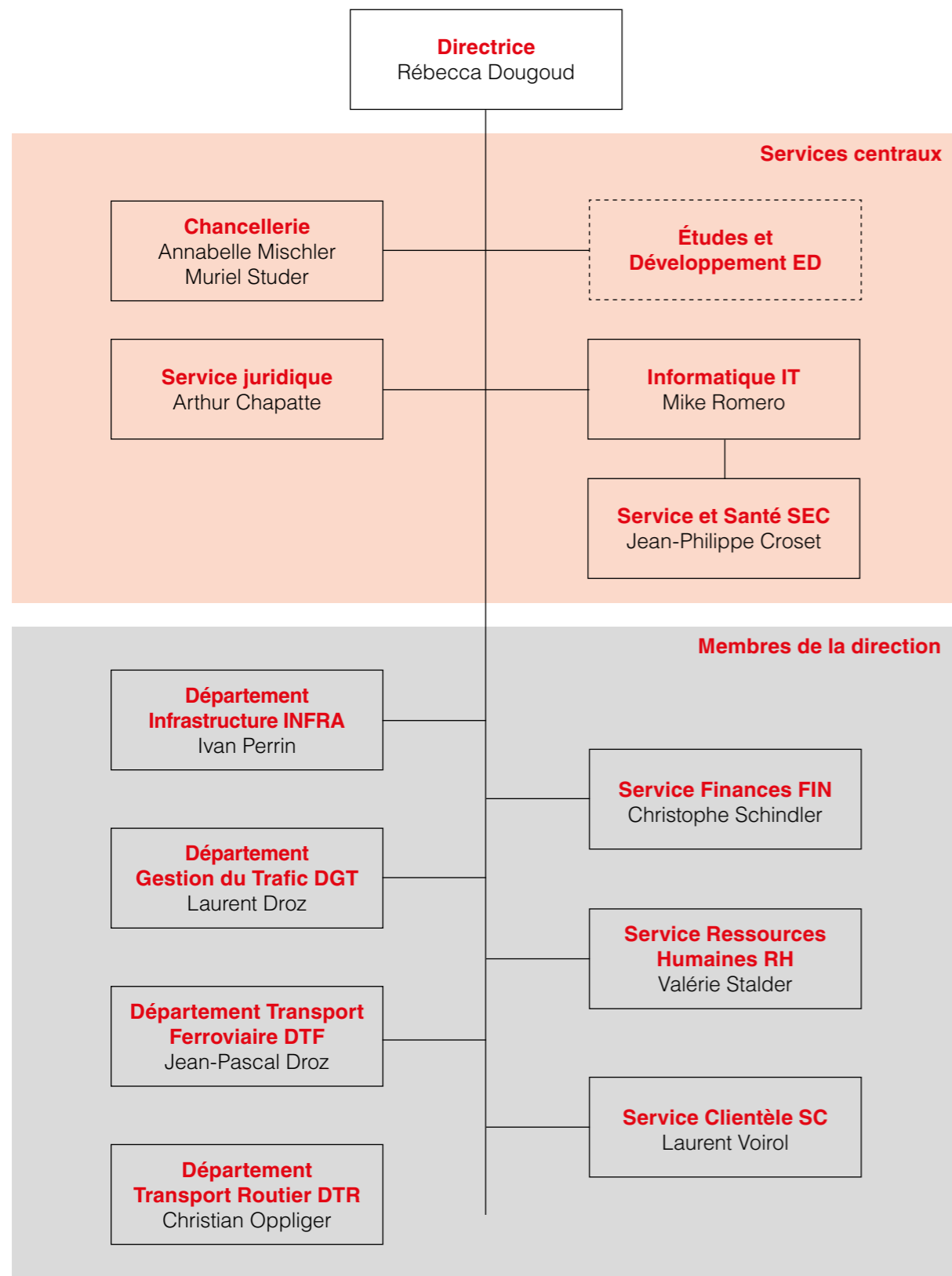


**Service Informatique (IT):**  
 M. Mike Romero



**Service Finances et Administration (FA):**  
 M. Christophe Schindler

# Organigramme



# Extrait du rapport financier

## 1. Synthèse des résultats 2025

L'exercice 2025 se clôture sur un résultat net bénéficiaire de **CHF 122799**, témoignant de la résilience du modèle économique des CJ face aux mutations du secteur.

**Moteur de performance:** le secteur Infrastructure affiche un gain de **CHF 630541**, suite au renouvellement de la convention de prestations avec l'Office fédéral des transports (OFT). Ce résultat a permis de compenser les défis structurels du transport voyageurs.

**Transport voyageurs:** malgré une baisse de fréquentation de **-6,3%** (1577583 voyageurs), les recettes ont progressé de **CHF 212000**, confirmant la pertinence des ajustements commerciaux.

**Investissements:** un effort de **CHF 15,3 millions** a été maintenu pour la modernisation des infrastructures et le renouvellement du matériel roulant, garantissant sécurité et qualité de service.

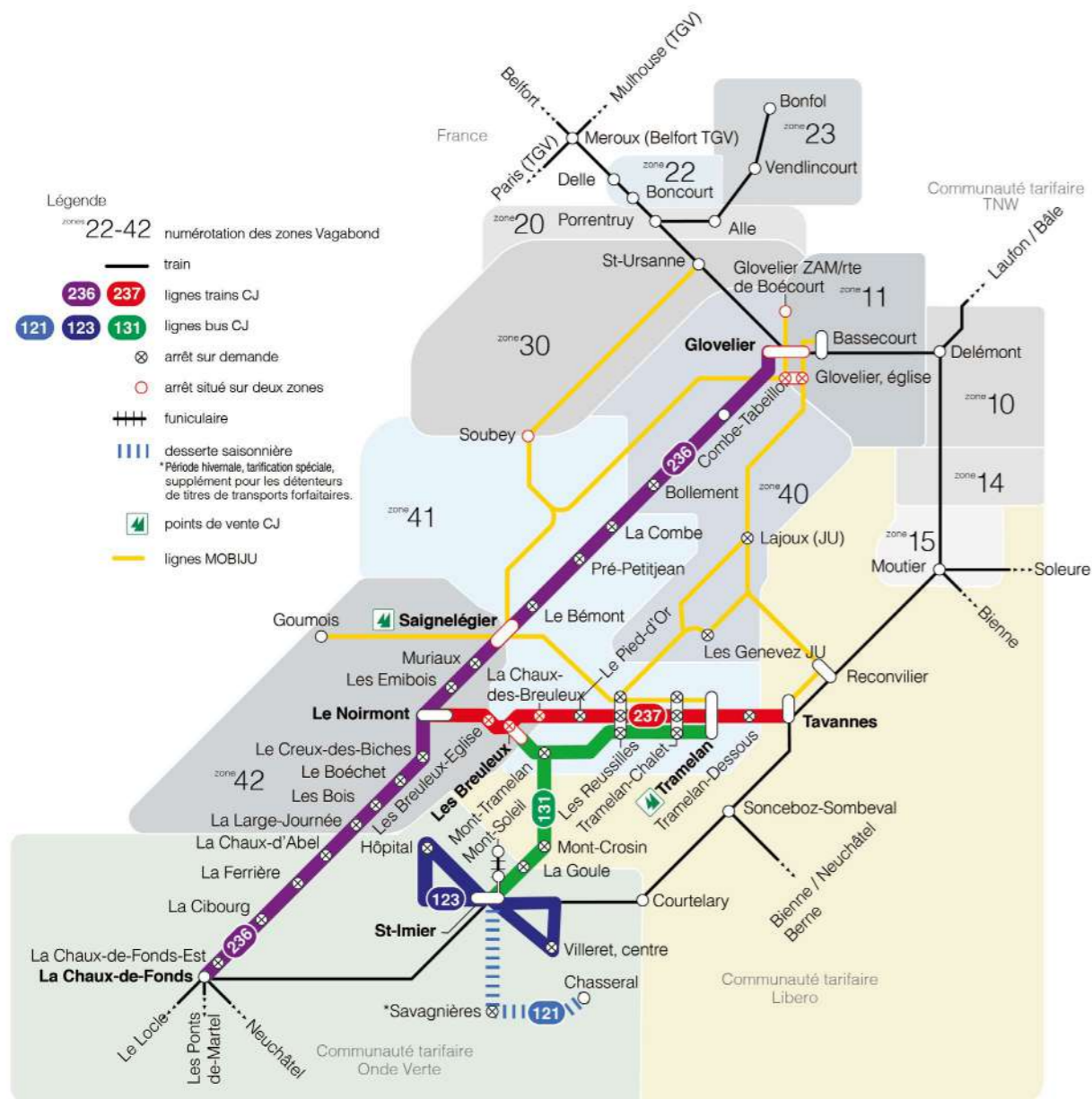
**Autres secteurs:** Le transport routier (TRV) et les marchandises contribuent positivement avec des bénéfices respectifs de **CHF 135299** et **CHF 56182**.

**Pour l'analyse détaillée par secteur, le bilan complet et le compte de résultat, veuillez consulter le rapport financier séparé.**



Rapport financier 2025

# Plan de zones



# Remerciements

La réussite de cet exercice repose sur l'engagement quotidien de toutes les parties prenantes. Le Conseil d'Administration et la Direction Générale tiennent à exprimer leur profonde gratitude :

- à nos 1,58 million de voyageuses et voyageurs, pour leur confiance renouvelée et leur fidélité, moteurs de notre développement.
- à nos 187 collaboratrices et collaborateurs, pour leur expertise, leur résilience et leur adhésion à nos valeurs d'indépendance et d'éthique.
- à nos partenaires et fournisseurs, pour leur collaboration loyale et leur soutien dans la réalisation de nos projets stratégiques.
- à nos actionnaires publics et privés, pour leur vision à long terme qui garantit notre autonomie et notre capacité d'innovation.

## Crédits et informations légales

- **Édition et rédaction:** Chemins de fer du Jura & FZ Activation
- **Conception graphique:** Centre d'impression Le Pays SA, Saignelégier

## Contact et accès aux documents

Pour toute question relative à ce rapport de gestion, veuillez contacter :

### Compagnie des Chemins de fer du Jura (C.J.) SA

Rue Général-Voirol 1  
2710 Tavannes  
Tél. : +41 32 444 44 44  
Email : [info@les-cj.ch](mailto:info@les-cj.ch)  
Site web : [www.les-cj.ch](http://www.les-cj.ch)

Mai 2026





[www.les-cj.ch](http://www.les-cj.ch)

